

立德里韌性社區 地震災害防救教育訓練

逢甲大學 曾智榕



地震與災害



地震發生當下

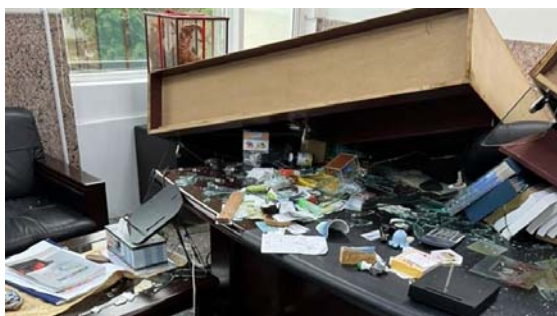
該如何自救



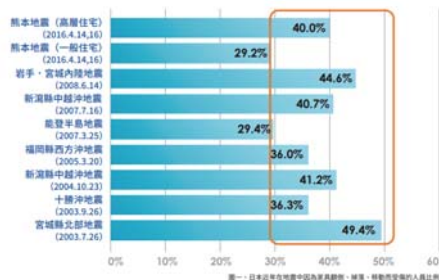
所在地方沒有桌子.....

921地震中，顛內損傷、顛骨骨折、頸部骨折導致的死亡佔了2500死者中的三分之一，保護自己的身體，尤其是頭部頸部是活命的第一步。

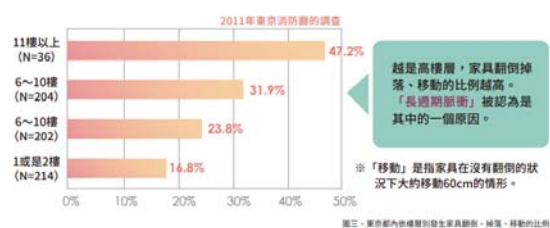
找大型家具的黃金三角.....



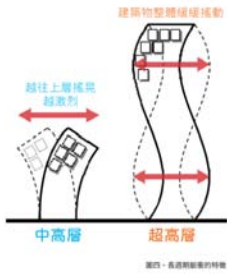
地震中家具(家電)產生的危害



地震中家具(家電)產生的危害



地震中家具(家電)產生的危害



在家中發生地震

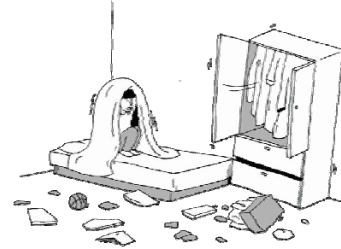
該如何應變

場景一：客廳、餐廳



圖片來源：台北市防災科學教育館

場景二：床上



圖片來源：台北市防災科學教育館

場景三：浴室



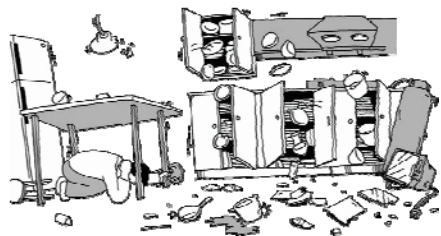
圖片來源：台北市防災科學教育館

場景四：陽台



圖片來源：台北市防災科學教育館

場景五：廚房



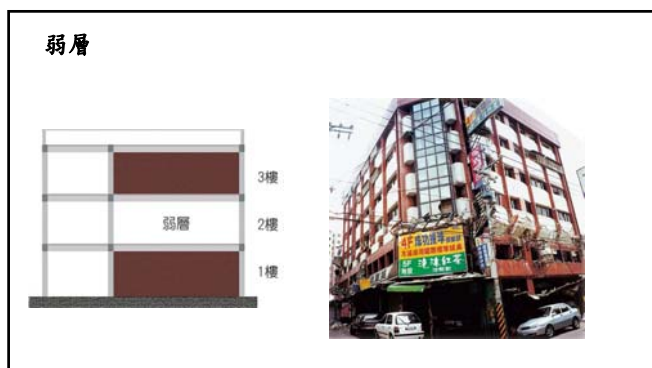
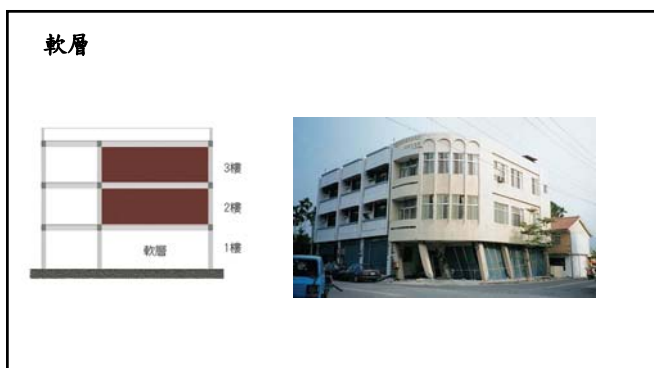
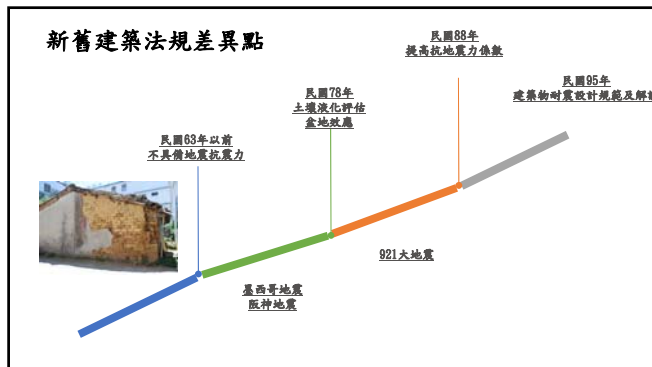
圖片來源：台北市防災科學教育館

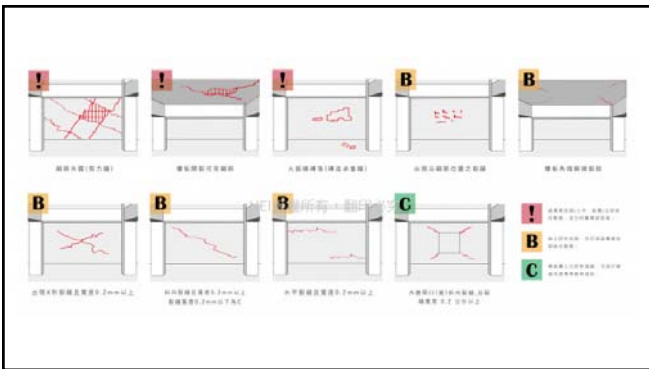
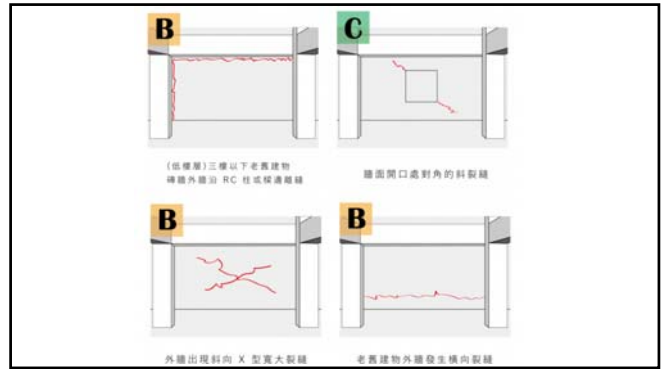
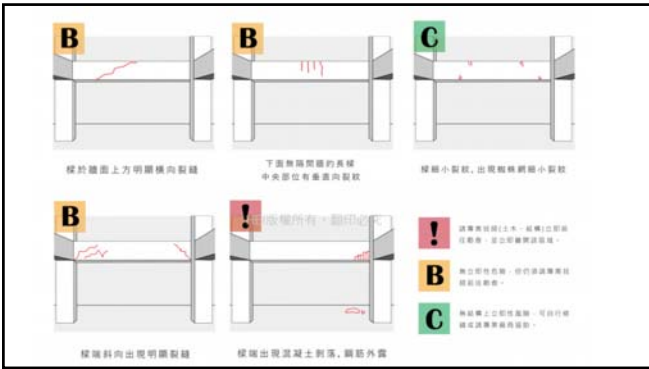
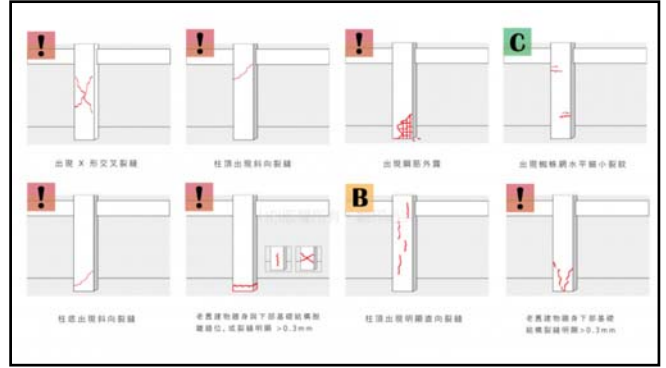
請思考在下列地點時

該如何應變



圖片來源：內政部FB





韌性社區=安全家園

社區面臨什麼樣的災害風險

- 在社區內可能會發生的災害是？
- 這些災害會發生的地點或影響範圍？
- 社區要如何減少災害發生的機會？

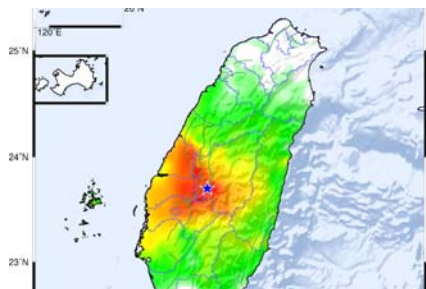
當災害發生時該怎麼辦？

- 面對災害，社區要做哪些準備？
- 萬一發生災害，社區要如何應變？

災害發生後可以做什麼？

- 災害發生後社區要如何快速地復原？
- 社區有哪些可利用的資源或管道？

地震災害前期



情境說明				
災害情境	南投山區發生7.4級地震，臺中市最大震度達6強等級，立德里震度達到6弱等級，持續搖晃時間達十幾秒，餘震仍不斷發生。			
時間	D日上午10時			
編號	主要狀況	預期處置作為	演習目標	演習觀察與應變作為評估
1	立德里發生規模6的地震	1. 災情蒐證與分析 2. 災情查證 3. 啟動自主防災組織 4. 確認弱勢族群狀況	1. 運用現有的通訊管道查報災情。 2. 合理指派各單位執行災情查證任務。 3. 自主防災組織任務分配。 4. 聯繫並關懷獨居老人及重症患者。	

地震災害前期



情境說明				
災害情境	陸續收到房屋受損的情形，民眾通報在立仁三路的平房屋頂倒塌，現場有人員受困並傳出呼救聲。			
時間	D日上午10時10分			
編號	主要狀況	預期處置作為	演習目標	演習觀察與應變作為評估
2	房屋倒塌 民眾受困	1. 災情通報 2. 災害現場管制監控及安全確認。 3. 傷患救護及安置。 4. 確認受困人員身份 5. 持續統計房屋受損的數量	1. 聯繫相關單位協助救護。 2. 危險區域民眾疏散及進出管制。 3. 在安全處協助檢傷與包裝。 4. 聯繫鄰居確認受困人員及數量提供給救護人員。 5. 請鄰長、志工等進行災情蒐報統計受損及無家可歸民眾並適時反應與情。 6. 確認危險物質管線(瓦斯)是否受損	

地震災害前期



情境說明				
災害情境	民眾通報在甲園街、新甲路、立中五街附近道路隆起，汽車無法通行，但仍可以步行通過。立元橋、甲園街及新甲路口號誌無法運作			
時間	D日上午10時10分			
編號	主要狀況	預期處置作為	演習目標	演習觀察與應變作為評估
3	道路受損 車輛無法通行	1. 災情通報 2. 疏散引導	1. 聯繫相關單位協助管制交通及恢復號誌。 2. 社區組織成員引導鄰近交通協助民眾疏散。	

地震災害前期



情境說明				
災害情境	民眾通報合信街及立信街透天住宅發生火災			
時間	D日上午10時30分			
編號	主要狀況	預期處置作為	演習目標	演習觀察與應變作為評估
4	民宅發生火災	1. 災情通報 2. 引導車輛 3. 民眾疏散	1. 聯繫相關單位協助救援 2. 協助消防車輛的進出。 3. 疏散鄰近區域及圍觀的民眾。	

地震災害前期



情境說明				
災害情境	經統計里內大約有44棟房屋全倒，183棟房屋半倒，大約有300人需要安置			
時間	D日下午1時			
編號	主要狀況	預期處置作為	演習目標	演習觀察與應變作為評估
5	民眾安置作業	1. 引導民眾 2. 協助安置 3. 民生物資 4. 財務保全	1. 聯繫公所確認開設的避難處所，從集結點引導至避難處所。 2. 善用里內現有的民生物資提供給災民。 3. 協助受災民眾心理安撫的工作。 4. 加強環境巡邏作業，避免有人潛入受損民宅偷財物。	

主要工作項目	執行工作項目	執行單位
檢核、更新防救災資料	調查災損(物)、傷亡統計(人)	通報組-葉時清、陳寶珠 救護組-謝香蘭、賴煥洲
	更新災害事件資料	通報組-陳牡丹、黃藝花
	更新社區災害潛勢資料	潛勢資料：通報組-黃素月、楊基華 易致災點：搶救組-邱東正、吳鎮吉
	更新社區弱勢民眾資料	引導組-陳美蓉、田惠華
	更新社區防救災資源、支援單位清冊	通報組-王孝月、莊定堅
	檢討社區疏散避難程序	收容組-許潔瑜、賴芬亮
加強防救災工作	災後復原過程紀錄	副指揮官
	加強硬體(裝備、機具、載具購置)	搶救組-柯水勝、徐廣選
	加強軟體(防災教育、防災意識)	疏散撤離：引導組-賴冠育、宋昭銘 逃生、機具使用：搶救組-邱東正、黃藝花 避難收容：收容組-陳寶珠、吳鎮吉
	巡檢防救災設施、設備安全	基本急救：救護組-柯水勝、張碧梅 搶救組-邱東正、陳貝宇

主要工作項目	執行工作項目	執行單位
加強防救災工作	召開災後復建檢討會議	指揮官(里長)-江慶賢
環境除穢	環境清理、復原	全體編組成員
	廢棄物清運	指揮官(里長)-江慶賢
	申請環境消毒	指揮官(里長)-江慶賢
收容安置	管割衛生、預防傳染病	救護組-楊樹藍、賴芬亮
	協助無家可歸者安置(中長期)	收容組-許潔瑜、黃水開
社會救助措施支援	申請公部門拆除、重建或加強	指揮官(里長)-江慶賢 副指揮官-何國州
	申請復原重建人力支援	指揮官(里長)-江慶賢 副指揮官-何國州
	申請災害補助金	指揮官(里長)-江慶賢 副指揮官-何國州
	分配、管理外界救助資源(資金、人力、物資...)	指揮官(里長)-江慶賢 副指揮官-何國州





台中市強韌台灣大規模風災震災整備與協作計畫
立德里地震災害模擬兵棋推演

- 一、時間：113年5月8日
- 二、地點：立德里活動中心
- 三、出席：

單位	職稱	簽到
台中市政府(消防局)	科員	廖志華
台中市政府		
台中市政府		
大里區公所		
大里區公所		
大里區公所	課員	蔡武秀
大里區公所		
立德里	里長	江慶賢
立德里	防災士	
立德里	防災士	
立德里	防災士	
立德里	防災士	
立德里	防災士	

台中市強韌台灣大規模風災震災整備與協作計畫
立德里地震災害模擬兵棋推演

- 一、時間：113年5月8日
- 二、地點：立德里活動中心
- 三、出席：

簽到	簽到	簽到
陳香琴	廖水長	葉阿滿
林月霞	謝嫻	戴如生
周翠玉	劉玉霞	余美慧
翁秋雲	許淑女	廖招治
黃秀香	沈玉琴	陳忠霖
彭貴光	楊壽強	
葉香菱	陳淑美	
廖阿笑	楊國英	
傅美雲	洪秀霞	
劉素貞	林麗娟	
賴玉香	張李貞	
林香琴	李美鳳	
陳麗美	李文國	