

何安里韌性社區
地震災害防救教育訓練

逢甲大學 曾智榕

新舊建築法規差異點



民國63年以前
不具備地震抗震力

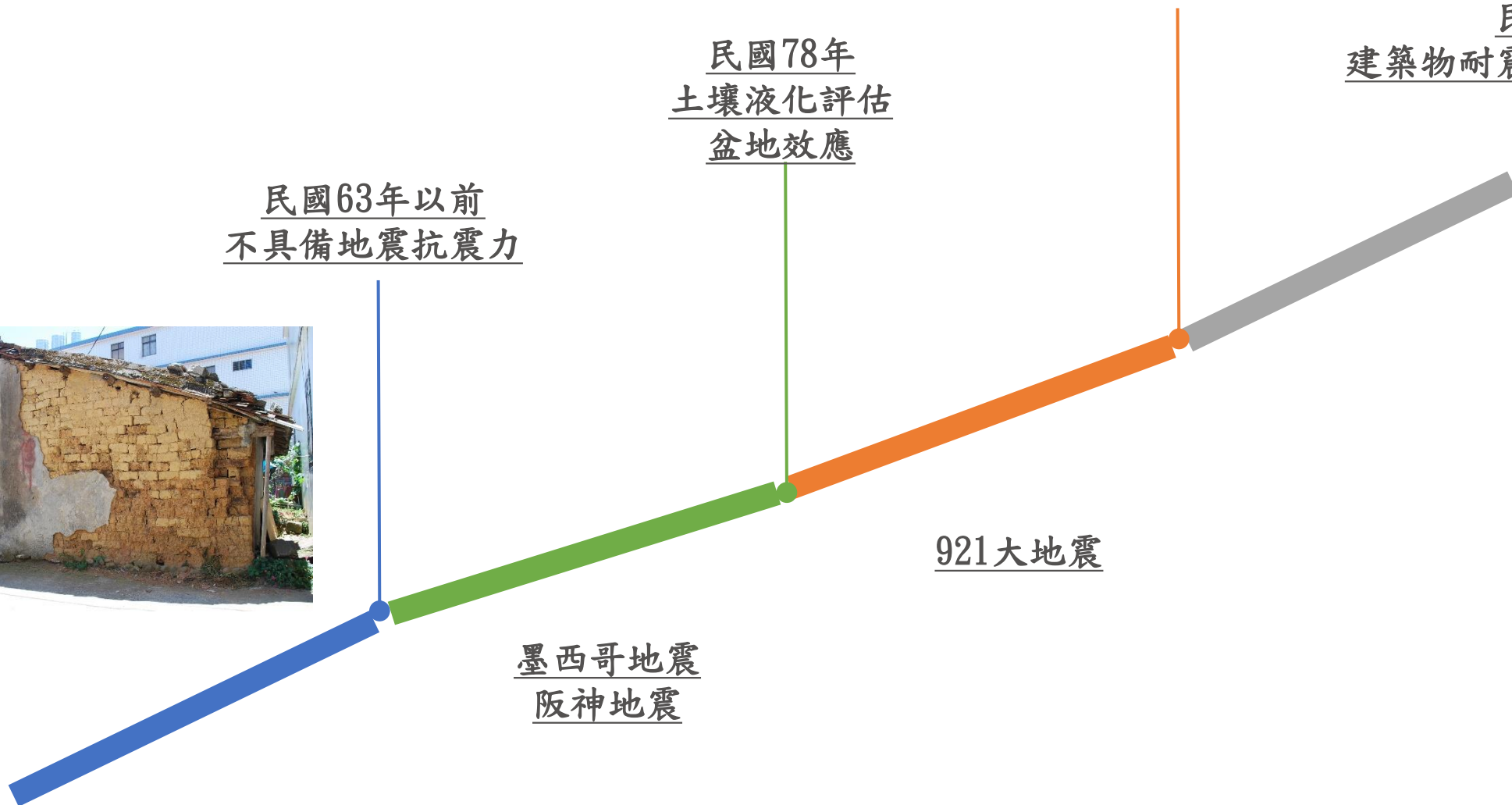
民國78年
土壤液化評估
盆地效應

民國88年
提高抗地震力係數

民國95年
建築物耐震設計規範及解說

921大地震

墨西哥地震
阪神地震



磚造(平房)

使用年限約25年

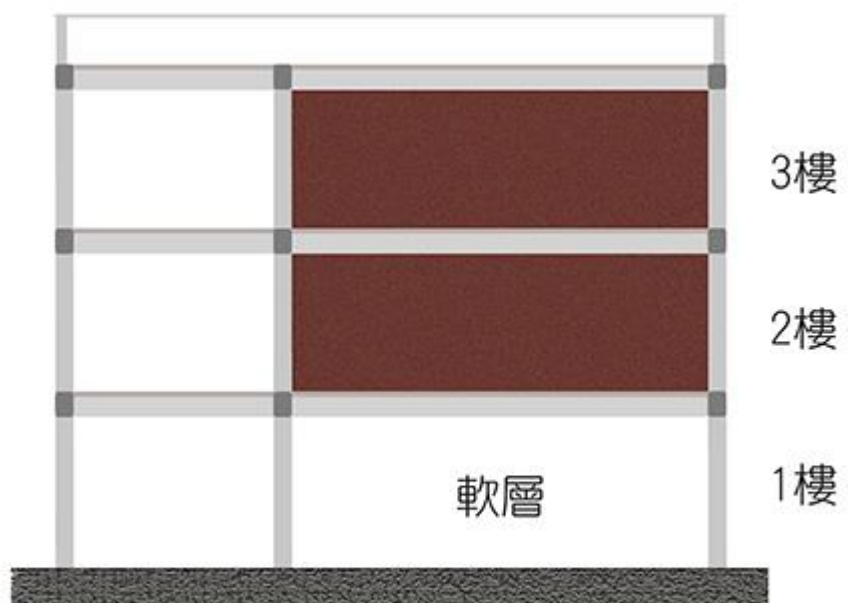


加強磚造

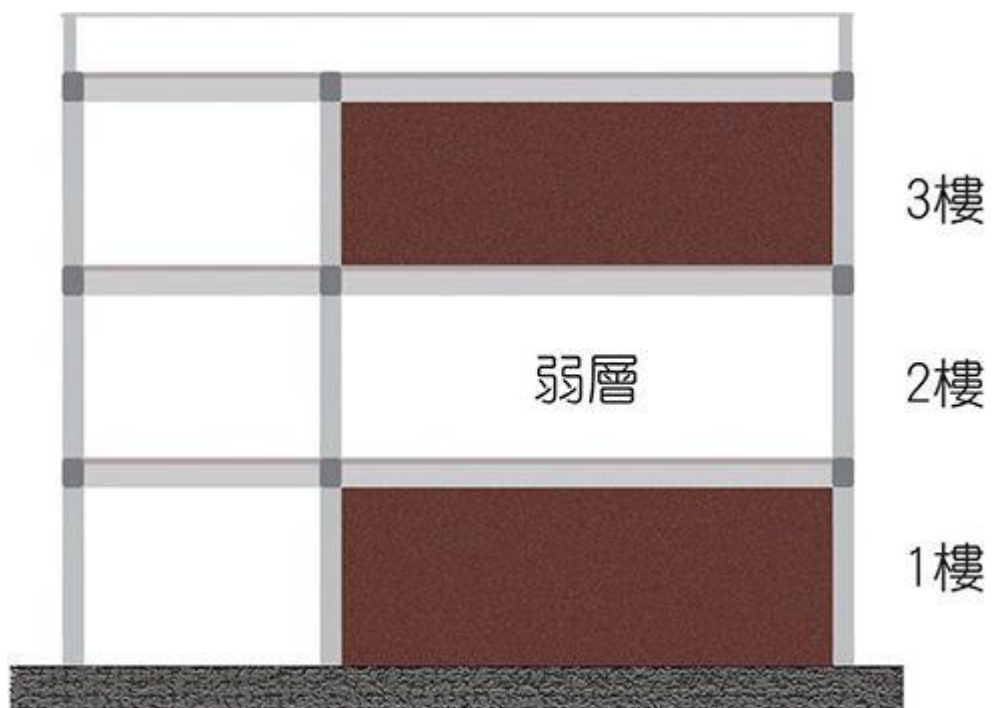
使用年限約35年

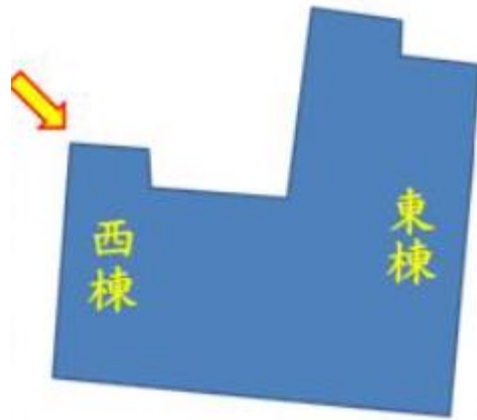


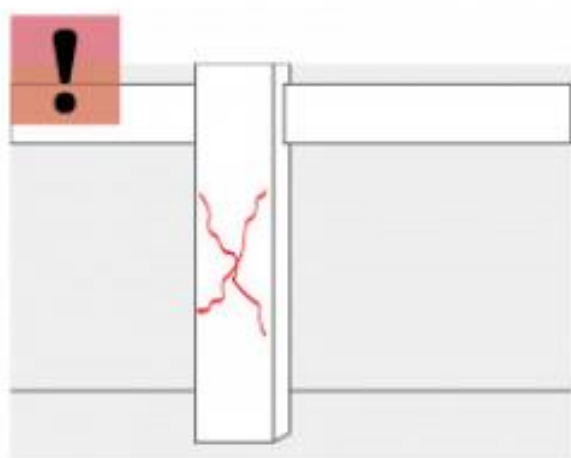
軟層



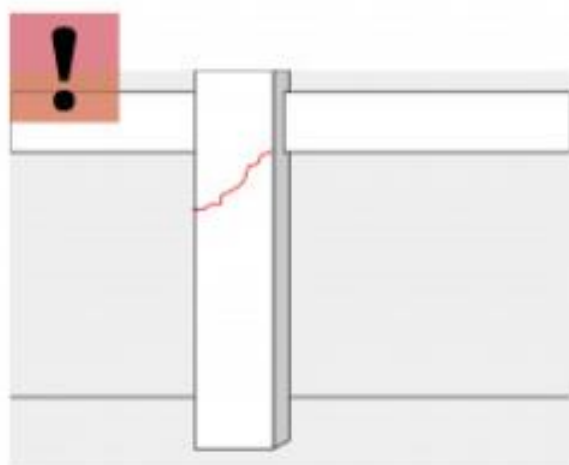
弱層



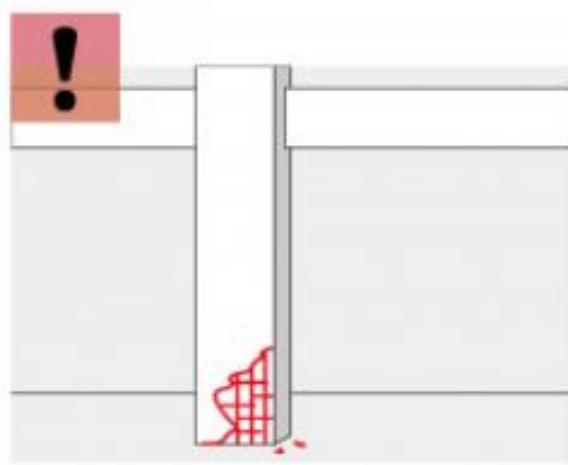




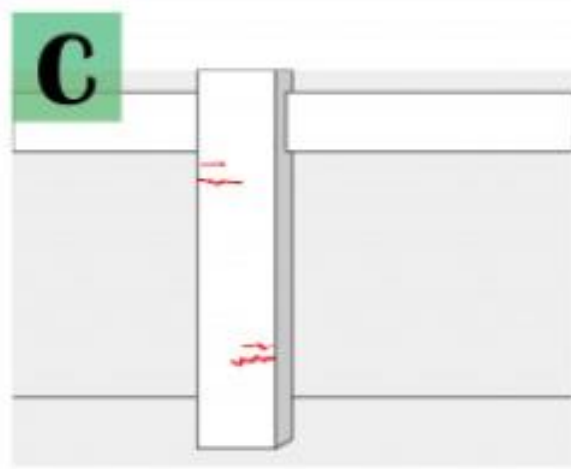
出現 X 形交叉裂縫



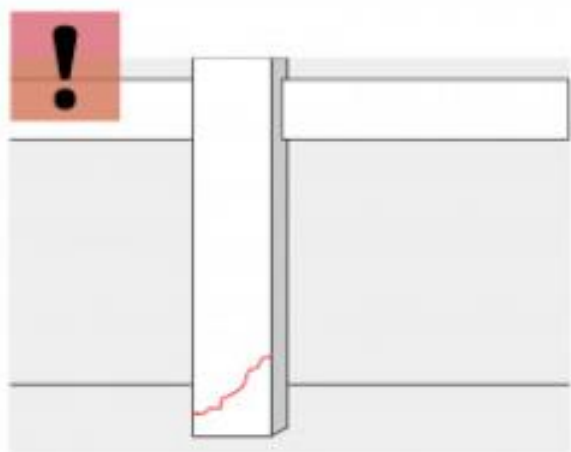
柱頂出現斜向裂縫



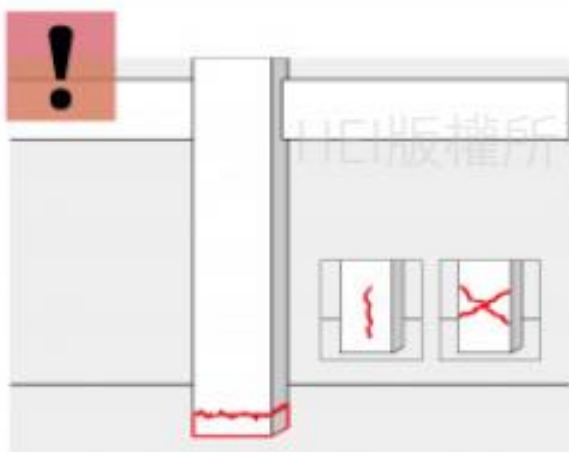
出現鋼筋外露



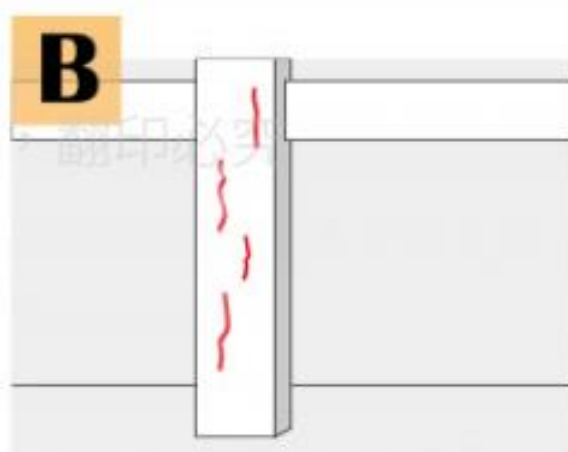
出現蜘蛛網水平細小裂紋



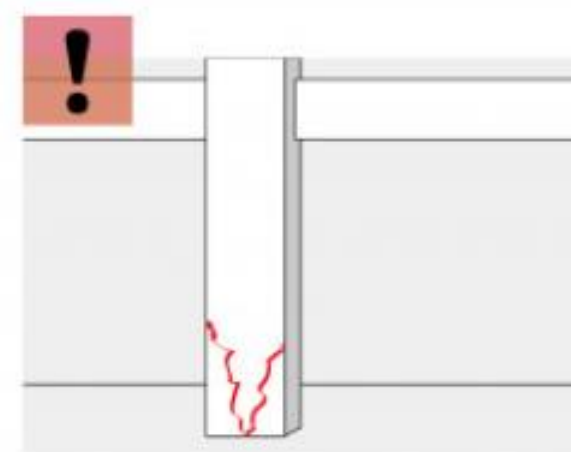
柱底出現斜向裂縫



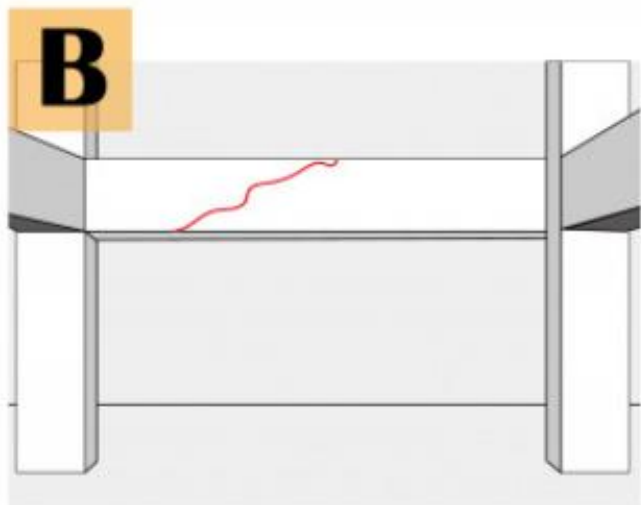
老舊建物牆身與下部基礎結構脫離錯位，或裂縫明顯 $>0.3\text{mm}$



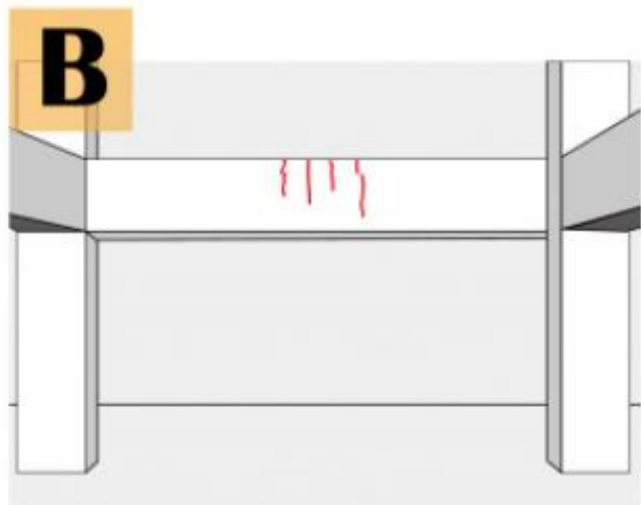
柱頂出現明顯直向裂縫



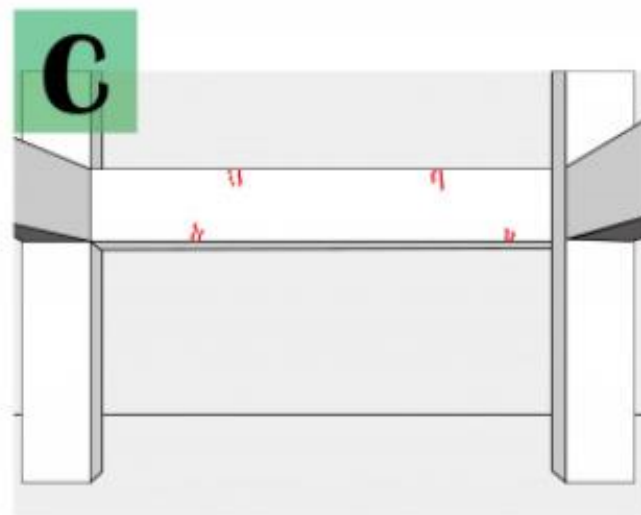
老舊建物牆身下部基礎結構裂縫明顯 $>0.3\text{mm}$



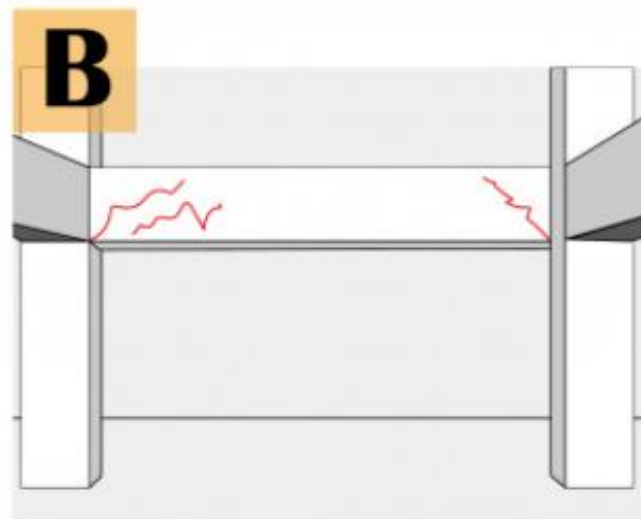
樑於牆面上方明顯橫向裂縫



下面無隔間牆的長樑
中央部位有垂直向裂紋



樑細小裂紋，出現蜘蛛網細小裂紋



樑端斜向出現明顯裂縫



樑端出現混凝土剝落，鋼筋外露



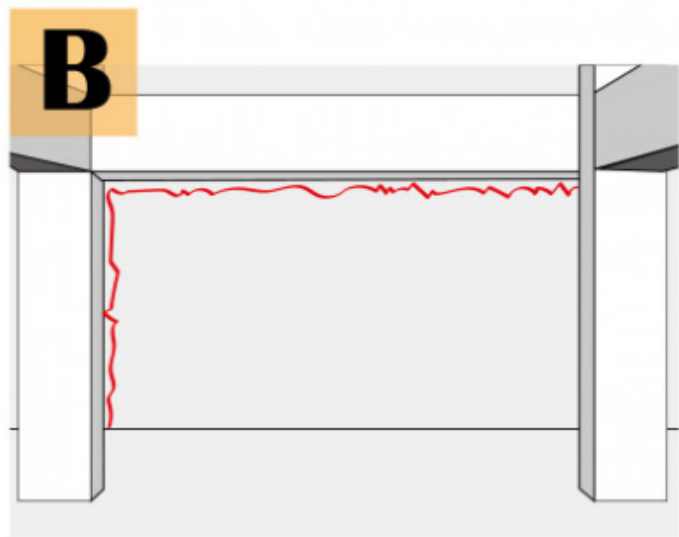
請專業技師(土木、結構)立即前往
往勘查，並立即離開該區域。



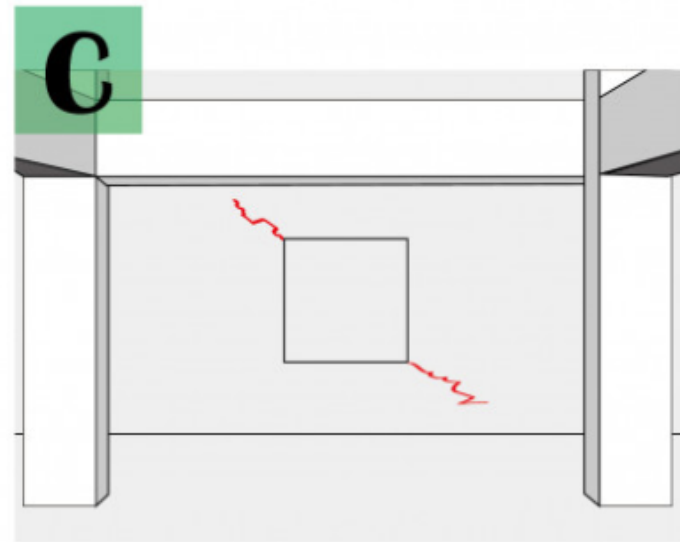
無立即性危險，但仍須請專業技
師前往勘查。



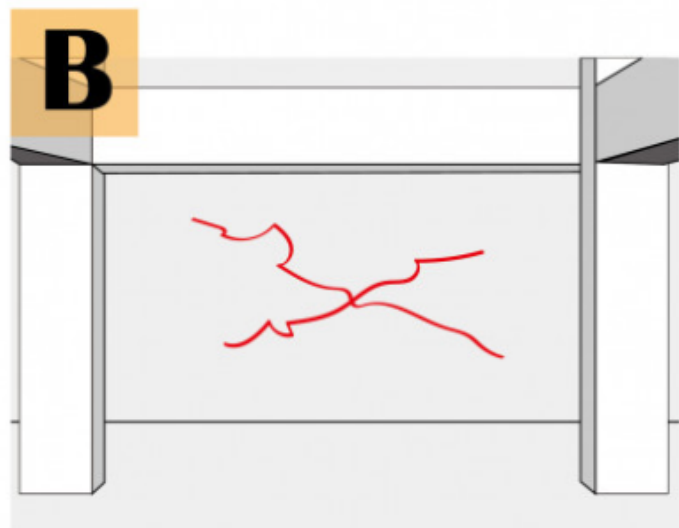
無結構上立即性風險，可自行修
繕或請專業廠商協助。



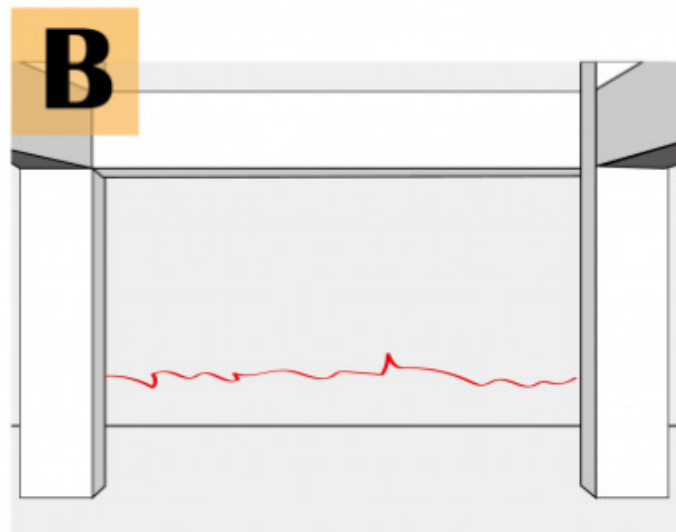
(低樓層)三樓以下老舊建物
磚牆外牆沿 RC 柱或樑邊離縫



牆面開口處對角的斜裂縫



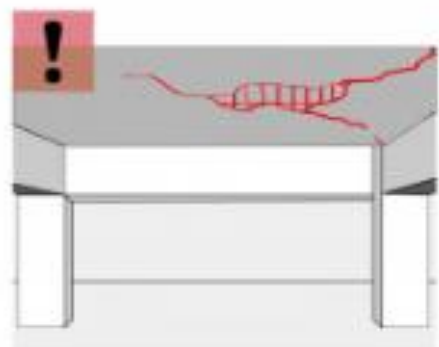
外牆出現斜向 X 型寬大裂縫



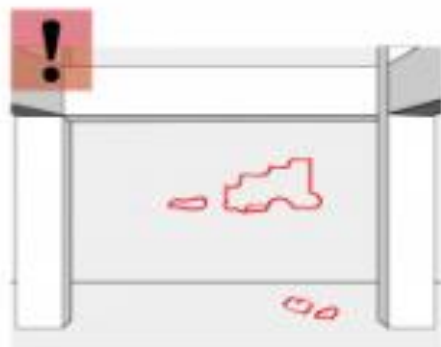
老舊建物外牆發生橫向裂縫



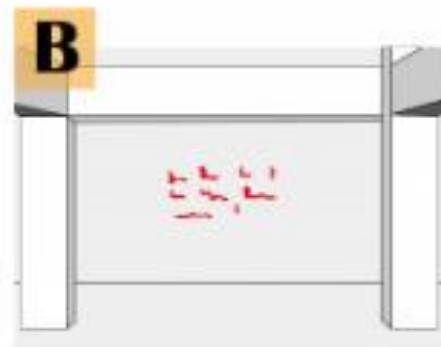
鋼筋外露(剪力牆)



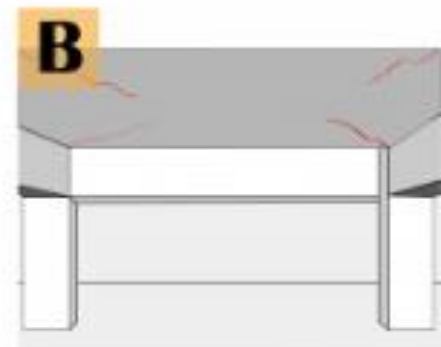
樓板開裂可見鋼筋



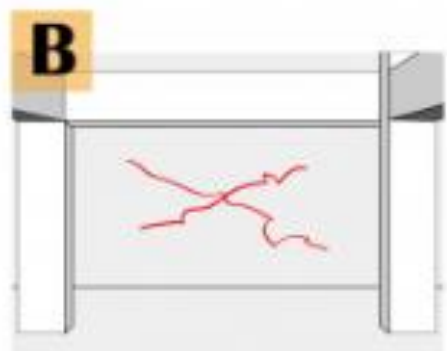
大面積磚落(磚造承重牆)



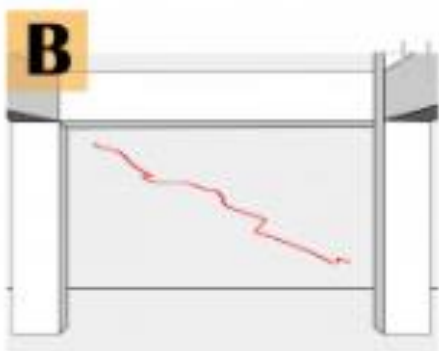
出現沿鋼筋位置之裂縫



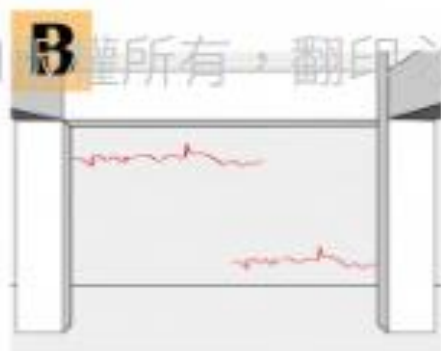
樓板角端細微裂紋



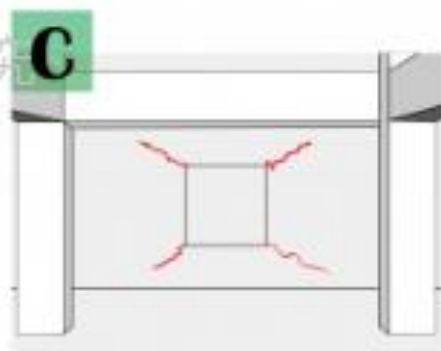
出現X形裂縫且寬度0.2mm以上



斜向裂縫且寬度0.2mm以上
裂縫寬度0.2mm以下為C



水平裂縫且寬度0.2mm以上



外牆開口(窗)斜向裂縫,且裂
縫寬度 0.2 公分以上

- !** 遇有該狀況(土木、結構)立即前往勘驗，並立即展開修繕區域。
- B** 無立即性危險，但仍須請專業技師前往勘驗。
- C** 無結構上立即性危險，可自行修繕或請專業廠商估驗。

韌性社區=安全家園

社區面臨什麼樣的災害風險

- 在社區內可能會發生的災害是？
- 這些災害會發生的地點或影響範圍？
- 社區要如何減少災害發生的機會？

當災害發生時該怎麼辦？

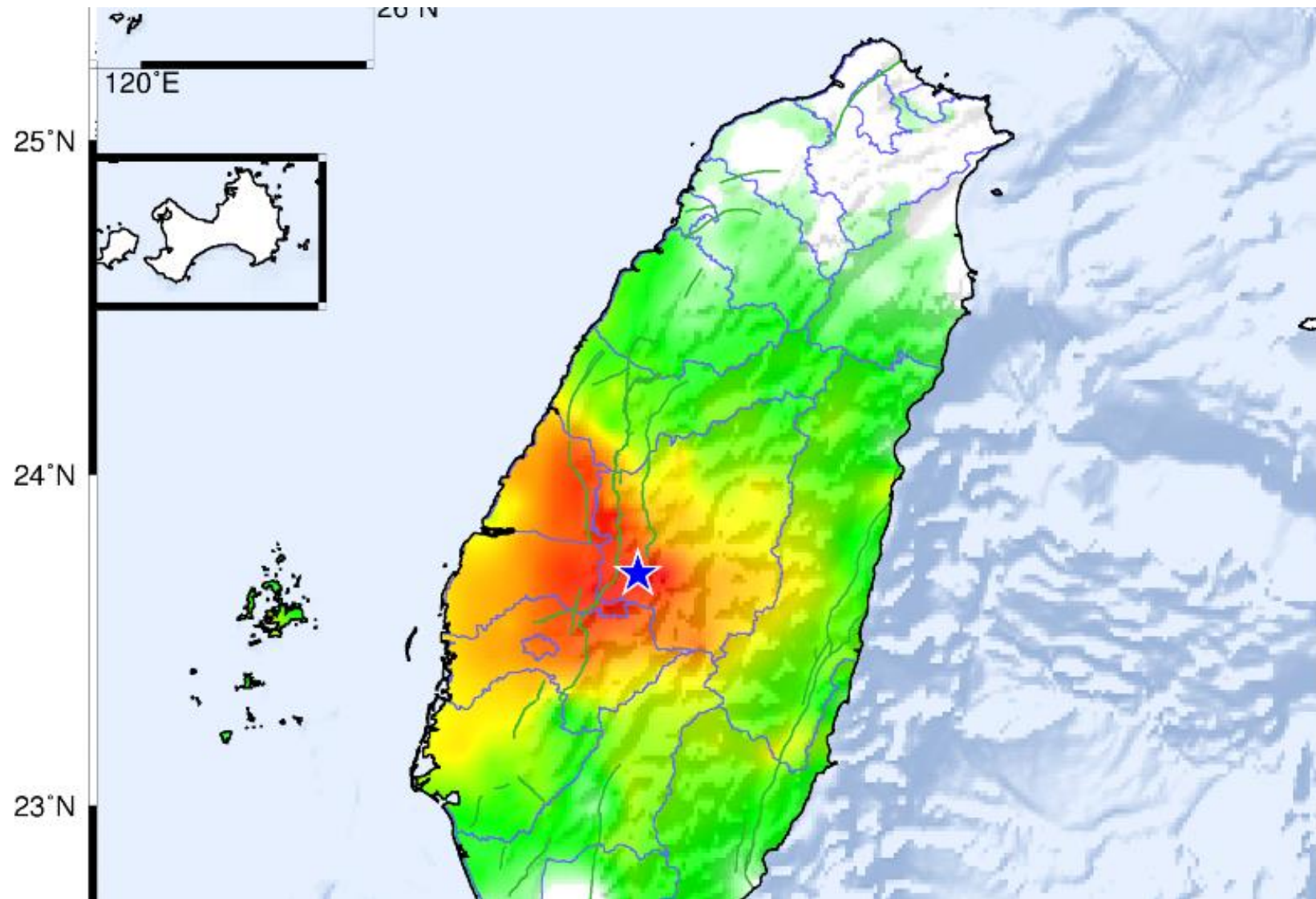
- 面對災害，社區要做哪些準備？
- 萬一發生災害，社區要如何應變？

災害發生後可以做什麼？

- 災害發生後社區要如何快速地復原？
- 社區有哪些可利用的資源或管道？



地震災害前期



情境說明

災害情境

南投山區發生7.4級地震，臺中市最大震度達6強等級，何安里震度達到6弱等級，持續搖晃時間達十幾秒，餘震仍不斷發生。

時間

D日上午10時

編號

主要狀況

預期處置作為

演習目標

演習觀察與應變作為評估

1

何安里發生規模6的地震

1. 災情蒐證與分析
2. 災情查證
3. 啟動自主防災組織
4. 確認弱勢族群狀況

1. 運用現有的通訊管道查報災情。
2. 合理指派各單位執行災情查證任務。
3. 自主防災組織任務分配。
4. 聯繫並關懷獨居老人及重症患者。

地震災害前期



情境說明

災害情境		陸續收到房屋受損的情形，民眾通報在何厝街的平房屋頂倒塌，現場有人員受困並傳出呼救聲。		
時間		D日上午10時10分		
編號	主要狀況	預期處置作為	演習目標	演習觀察與應變作為評估
2	房屋倒塌 民眾受困	<ol style="list-style-type: none"> 1. 災情通報 2. 災害現場管制監控及安全確認。 3. 傷患救護及安置。 4. 確認受困人員身份 5. 持續統計房屋受損的數量 	<ol style="list-style-type: none"> 1. 聯繫相關單位協助救援。 2. 危險區域民眾疏散及進出管制。 3. 在安全處協助檢傷與包紮 4. 聯繫鄰居確認受埋困人員及數量提供給救難人員。 5. 請鄰長、志工等進行災情蒐報統計受損及無家可歸民眾並適時反應輿情。 6. 確認危險物質管線(瓦斯)是否受損 	

地震災害前期



情境說明

災害情境

民眾通報在四川東街及四川二街巷口道路中斷無法通行；青海路一段的交通號誌無法運作。

時間

D日上午10時10分

編號

主要狀況

預期處置作為

演習目標

演習觀察與應變作為評估

3

道路受損
車輛無法
通行

1. 災情通報
2. 疏散引導

1. 聯繫相關單位協助管制交通及恢復號誌。
2. 社區組織成員引導鄰近交通協助民眾疏散。

地震災害前期



情境說明

災害情境		民眾通報重慶路104巷住宅發生火災，有延燒跡象		
時間		D日上午10時30分		
編號	主要狀況	預期處置作為	演習目標	演習觀察與應變作為評估
4	民宅發生火災	<ol style="list-style-type: none">1. 災情通報2. 引導車輛3. 民眾疏散	<ol style="list-style-type: none">1. 聯繫相關單位協助救援2. 協助消防車輛的進出。3. 疏散鄰近區域及圍觀的民眾。	

地震災害前期



情境說明

災害情境		經統計里內大約有1棟房屋全倒，3棟房屋半倒，大約有20人需要安置		
時間		D日下午1時		
編號	主要狀況	預期處置作為	演習目標	演習觀察與應變作為評估
5	民眾安置作業	<ol style="list-style-type: none"> 1. 引導民眾 2. 協助安置 3. 民生物資 4. 財務保全 	<ol style="list-style-type: none"> 1. 聯繫公所確認開設的避難處所，從集結點引導至避難處所。 2. 善用里內現有的民生物資提供給災民。 3. 協助受災民眾心理安撫的工作。 4. 加強環境巡邏作業，避免有人潛入受損民宅偷財物。 	